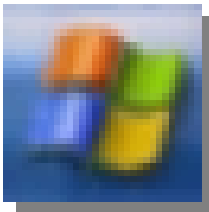


Pierre Houbert



PH Win

- version 2.2 -

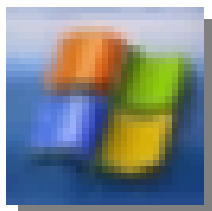
PHWin est un logiciel qui permet de gérer des écrans d'icônes pour lancer les applications.

Ces écrans PHWin peuvent se substituer au bureau de windows afin de limiter les accès aux seuls programmes proposés sans possibilité pour l'utilisateur d'ajouter ou de supprimer des icônes, sous réserve d'une mise en oeuvre adéquate des sécurités Windows a fin de protection.

Dans le cas d'ordinateur mis à disposition du public, PHWin proposera un écran unique limité aux seules actions autorisées a ce public et non modifiable par celui-ci.

Dans le cas d'utilisateurs avertis PHWin permet de constituer des bandeaux de menus enchainables dépouillant ainsi l'écran du bureau de trop nombreux icônes et organisant le travail selon les tâches à accomplir.

PHWin fonctionne sur les plateformes Microsoft Window (95, 98, 98SE, Me, XP, 2000)



PH Win

- version 2.0 -

1) Paramétrage	3
1.1) Gestion des paramètres généraux	5
1.2) Gestion des transitions	8
1.3) Gestion des icônes	10
1.4) Gestion des menus spéciaux	12
1.5.1) Gestion des onglets	13
1.5.2) Gestion des menus des onglets	15
1.6) Gestion de l'horloge	17
1.7) Gestion de l'alarme	18
2) Fonctions spéciales		
2.1) Commandes spéciales	19
2.2) Gestion de la sécurité	20
3) Mise en oeuvre des sécurités Windows	21

Chaque écran **PHWin** est entièrement défini dans un fichier **.INI** qui peut être créé et modifié via un simple éditeur de texte tel que **NotePad** ou **PHEditor**.

Par défaut le fichier **.INI** doit être nommé **xxxxxx.INI**, **xxxxxx** étant le nom d'utilisateur **Windows**.

PHWin peut être lancé avec un autre fichier **.INI** : taper **phwin.exe** suivi du nom du fichier **.INI**.

Une première section nommée **[General]** sert à définir les principes de fonctionnement de l'écran :

- image de fond (paramètre fond=)
- programme à démarrer simultanément (paramètre démarre=)
- sens de présentation des icônes (paramètre ordre=)
- taille des icônes (paramètre pixels=)

Suivent les sections de descriptions des icônes de lancement à raison d'une section par icône.

```
PH Editor - C:\PROGRAM FILES\PHSOFT\PHWIN\PIERRE.INI
-----
[General]
fond=.bmp\back.bmp
;demarre=ActiveTache.exe
ordre=vertical
pixels=38
depart=bas
clic=double
delai=3

[Transitions]
fond2=liste.txt
delai=5
vitesse=10

[choix1]
icone=.\\cones\Internet Shortcut.ico
titre=Internet
commande=C:\Program Files\Internet Explorer\EXPLORE.EXE

[choix2]
icone=.\\cones\word.ico
titre=Word
```

Un écran créé par **PHWin** pourra être

- ↖ soit vertical,
- ↖ soit horizontal,
- ↖ soit complet et couvrir la totalité du bureau Windows.



La taille de l'écran **PHWin** dépend uniquement de la taille de l'image retenue comme image de fond.

Si l'image fait la même résolution que l'écran Windows, alors l'écran **PHWin** couvre toute la surface du bureau Windows.



Lorsque l'écran **PHWin** fait la même résolution que l'écran Windows, il est possible de gérer des onglets servant de menu.

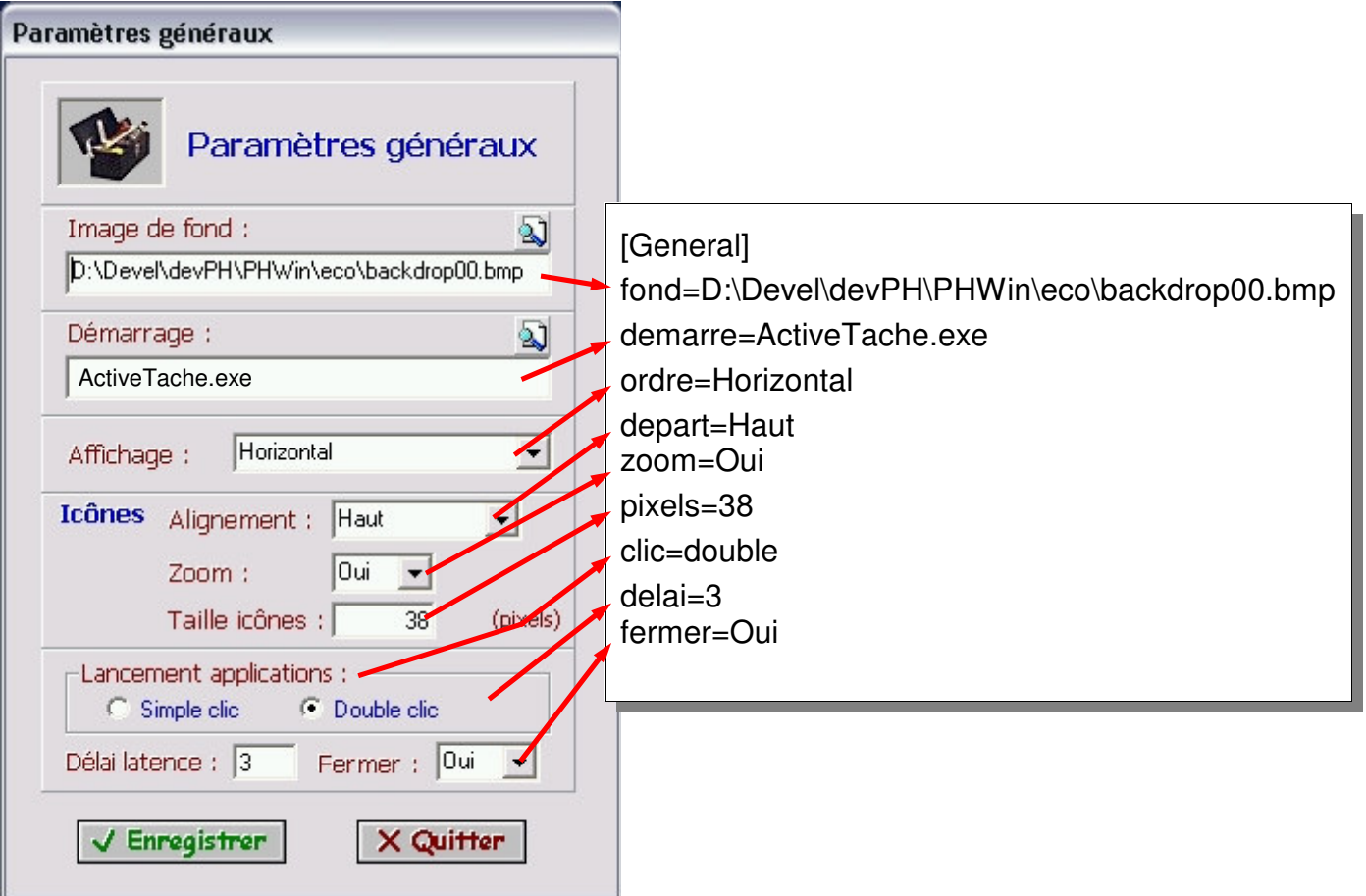


Pour paramétrer **PHWin**, un clic droit sur l'écran fait apparaître un menu de sélection des paramètres à gérer.

Paramétrage

1.1) Gestion des paramètres généraux

Afin de faciliter la gestion du fichier **.INI** un écran de saisie des paramètres est accessible pour chaque section.



The image shows a dialog box titled "Paramètres généraux" with several settings. Red arrows point from these settings to a text box containing the corresponding INI file entries:

- Image de fond : D:\Devel\devPH\PHWin\eco\backdrop00.bmp → `fond=D:\Devel\devPH\PHWin\eco\backdrop00.bmp`
- Démarrage : ActiveTache.exe → `demarre=ActiveTache.exe`
- Affichage : Horizontal → `ordre=Horizontal`
- Icônes - Alignement : Haut → `depart=Haut`
- Icônes - Zoom : Oui → `zoom=Oui`
- Icônes - Taille icônes : 38 (pixels) → `pixels=38`
- Lancement applications : Double clic → `clic=double`
- Délai latence : 3 → `delai=3`
- Fermer : Oui → `fermer=Oui`

```
[General]
fond=D:\Devel\devPH\PHWin\eco\backdrop00.bmp
demarre=ActiveTache.exe
ordre=Horizontal
depart=Haut
zoom=Oui
pixels=38
clic=double
delai=3
fermer=Oui
```

Section **[General]** du Fichier **.INI**

sert à définir les principes généraux de fonctionnement de l'écran **PHWin** :

- **Image de fond (paramètre `fond=`)**

donne le chemin et le nom de l'image (au format **BMP**) qui remplira le fond de l'écran **PHWin**. (L'écran **PHWin** prendra comme dimension celle de l'image.)

Pour que l'écran **PHWin** prenne toute la surface de l'écran **Windows**, il suffit que la résolution de l'image corresponde à celle de l'écran (800x600, 1024x768 ...).

L'image peut être stockée dans n'importe quel répertoire du disque dur.

- **Démarrage (paramètre **demarre=**)**
permet de spécifier le chemin et le nom d'un programme qui démarrera en même temps que **PHWin**. (Par exemple **PHtaskBar.exe** qui masque la barre de tâche de **Windows**.)
- **Affichage (paramètre **ordre=**)**
vertical permet d'afficher les icônes de haut en bas puis de gauche à droite,
horizontal permet d'afficher les icônes de gauche à droite puis de haut en bas.
- **Icônes - Alignement (paramètre **depart=**)**
donne le sens d'affichage des icônes (à partir du haut ou du bas).
- **Icônes - Zoom (paramètre **zoom=**)**
Oui les icônes grossissent au survol de la souris,
Non pas de grossissement.
- **Icônes - Taille Icônes (paramètre **pixels=**)**
donne la taille en pixels des icônes (48 par défaut).
Les icônes étant carrés, la taille représente la hauteur **et** la largeur.
Les icônes peuvent être de taille différentes car ils sont redimensionnés à l'affichage.
Ces images peuvent être soit au format **.ico** soit au format **.bmp**.
Attention aux agrandissements qui altèrent la qualité.
- **(paramètre **clic=double**)**
précise le mode de lancement des applications:
simple = simple clic sur l'icône,
double = double clic sur l'icône.
- **Lancement applications (paramètre **clic=**)**
Simple clic : un seul clic sur l'icône lance l'application.
Double clic : un double clic sur l'icône lance l'application.
- **Délai latence (paramètre **delai=**)**
donne le nombre de secondes de latence entre deux séquences de clic sur le même icône.
si l'utilisateur a des problèmes de répétitions du clic, seule la première séquence lance l'application correspondante à l'icône cliqué.
évite le lancement multiple d'application suite à de multiples clics.

- **Fermer** (paramètre **fermer=**)



Oui permet d'afficher un bouton "fermer" en haut à droite de l'écran,
Non pas de bouton "fermer".

Paramétrage

1.2) Gestion des transitions



```
[Transitions]
fond2=liste.txt
delai=5
lenteur=10
```

Section **[Transitions]** du Fichier **.INI**

sert à définir la fonction "économiseur d'écran", plusieurs images successives pouvant être affichées en fond.

Si des icônes sont définis, **PHWin** sert d'outil de lancement d'application et les écran s'affichent sans animation. (le paramètre **vitesse** n'a aucune utilité)

Si aucun icône n'a été défini, alors **PHWin** ne sert que d'économiseur d'écran et les images se succèdent pas défilement à partir des coins de l'écran selon le paramètre **vitesse**.

- **Fond** (paramètre **fond2=**)

donne le chemin de la deuxième image au format **BMP** ou le nom d'un fichier texte (format **TXT**) contenant la liste des images au format **BMP**. (voir exemple)
L'image peut être stockée dans n'importe quel répertoire du disque dur. (Précisez le chemin).

- **Affichage - Délai** (paramètre **delai=**)

donne le temps d'affichage de chaque image en secondes.

```
.\test\backdrop01.bmp
.\test\backdrop02.bmp
.\test\backdrop03.bmp
.\test\backdrop04.bmp
.\test\backdrop05.bmp
.\test\backdrop06.bmp
.\test\backdrop07.bmp
.\test\backdrop08.bmp
.\test\backdrop09.bmp
.\test\backdrop10.bmp
.\test\backdrop11.bmp
.\test\backdrop12.bmp
.\test\backdrop13.bmp
.\test\backdrop14.bmp
```

Exemple: **liste.txt**

- **Affichage - Vitesse (paramètre vitesse=)**

utile si aucun icône n'est défini.

détermine la vitesse d'affichage. Valeur numérique de **1** à ...

1 très lent

10 bonne vitesse pour un processeur de 1.6GHz (valeur par défaut)

5000 très rapide

20000 quasi-instantané

Les valeurs décimales sont acceptées (**0.1** très très très très très lent...)

Remarque: les images utilisées pour les transitions devront être de la même résolution que l'image de fond d'origine pour être cohérent.

Paramétrage

1.3) Gestion des icônes



[choix3]
icone=paint.ico
titre=Paint
commande=C:\WINDOWS\System32\MSPAIN.T.EXE

Sections **[Choixn]** du Fichier **.INI**

sert à définir chaque icône.

pour chacun des icônes il faut une section différente numérotée : [Choix1], [Choix2], ... [Choix99].
(99 icônes maxi)

- **Titre** (paramètre **titre=**)
donne le nom qui s'affiche sous l'icône
- **Icône** (paramètre **icone=**)
donne le chemin et le nom de l'icône au format **ICO** ou **BMP**
L'image peut être stockée dans n'importe quel répertoire du disque dur.
- **Programme** (paramètre **commande=**)
chemin et nom de l'application qui doit être lancée lorsque l'on clique sur l'icône.



```
[choix3]
titre=Paint
icone=paint.ico
commande=C:\WINDOWS\System32\MSPAINTE.EXE
```

Exemple d'icône pour lancer Paint

Remarque:

Si l'on veut appeler un autre écran **PHWin**, il suffit de créer l'icône correspondant afin de lancer **PHWin** avec un autre fichier **.INI**.

Exemple :

```
[choix3]
titre=Menu 2
icone=c:\icones\next.ico
commande=C:\Program files\PHSoft\PHWin\phwin.exe Menu2
```

dans ce cas, un fichier **Menu2.ini** doit exister.

Paramétrage

1.4) Gestion des Menus spéciaux



```
[Menu1]
titre=PH TaskBar
commande=PHTaskBar.exe
```

Ce menu popup permet de disposer d'un accès à des fonctions de débogage non accessibles à l'utilisateur (voir paramètre **verrou** de la section **[Securite]**).



Sections **[Menu*n*]** du fichier **.INI**

sert à définir chaque choix du menu popup affichable par appui sur **ALT X**.

pour chacun des choix il faut une section différente numérotée : [Menu1], [Menu2], ... [Menu20].
(20 choix maxi)

- **Titre** (paramètre **titre=**)

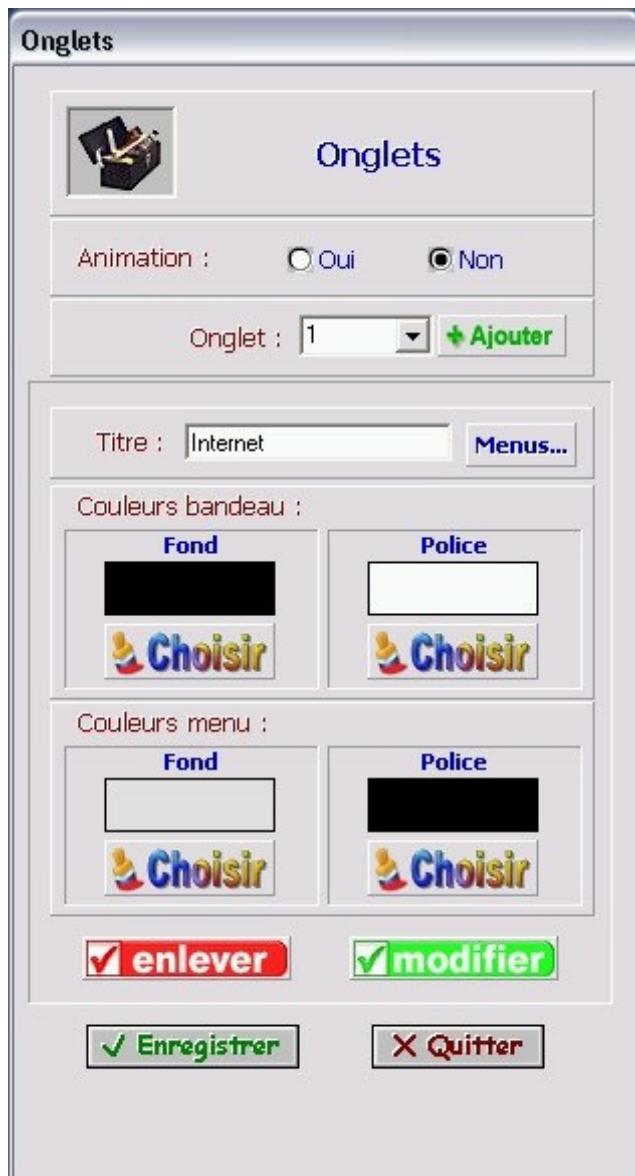
donne le nom qui s'affiche dans le menu popup.

- **Programme** (paramètre **commande=**)

chemin et nom de l'application qui doit être lancée lorsque l'on clique sur le choix du menu.

Paramétrage

1.5.1) Gestion des onglets



[Onglets]
Nombre=3
Animation=Non
Titres=Internet,Bureau,Jouer,
Fonds=000000,000000,000000,
Textes=FFFFFF,FFFFFF,FFFFFF,
Fonds2=E0E0E0,E0E0E0,E0E0E0,
Textes2=000000,000000,000000,

Sections **[Onglets]** du fichier **.INI**

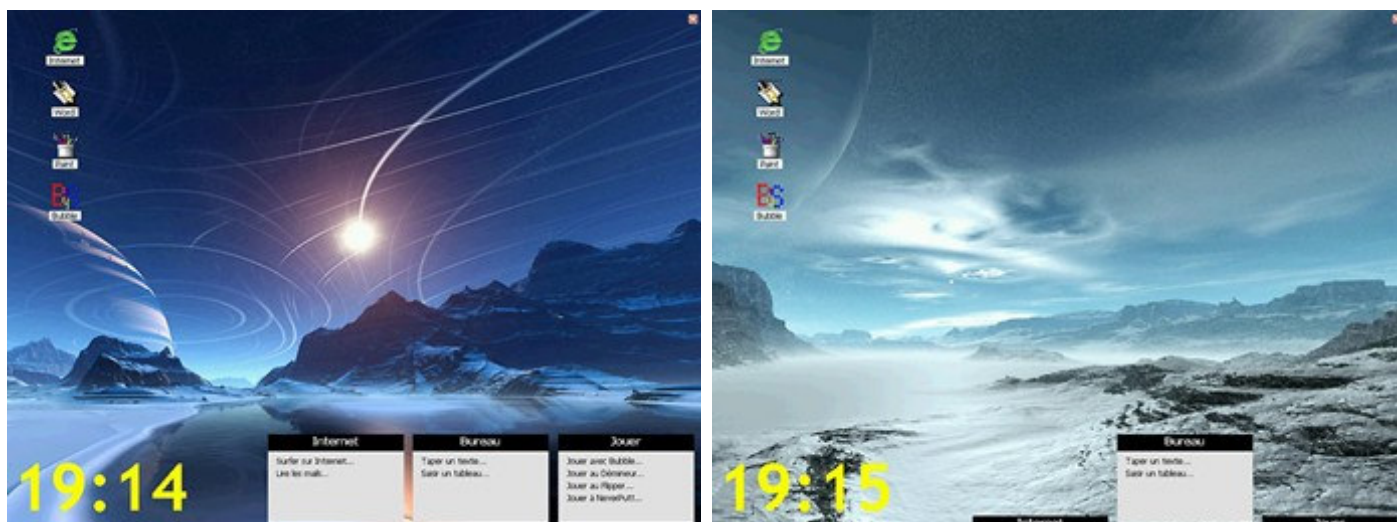
sert à définir chaque onglet et sa présentation.

pour chacun des choix des onglets, il y aura une section différente numérotée ([Ong11], [Ong12], ... [Ong45]).

- **Animation** (paramètre **Animation=**)

indique si les onglets s'affichent en entier (en bas à droite) ou si seul les bandeaux

apparaissent (alors le survol de la souris fait monter ou descendre les menus).



- **Titre (paramètre titres=)**
donne le nom qui s'affiche dans le bandeau supérieur de l'onglet.
- **Couleurs bandeau - fond (paramètre fonds=)**
couleur de fond du bandeau supérieur de l'onglet.
- **Couleurs bandeau - police (paramètre textes=)**
couleur de la police du titre du bandeau supérieur de l'onglet.
- **Couleurs menu - fond (paramètre fonds2=)**
couleur de fond du menu de l'onglet.
- **Couleurs menu - police (paramètre textes2=)**
couleur de la police des choix du menu de l'onglet.

Paramétrage

1.5.2) Gestion des menus des onglets

Onglets

Animation : Oui Non

Onglet : 1

Titre : Internet

Menus Onglets

Menu : 1

Titre : Surfer sur Internet

Programme : C:\Program Files\Internet Explorer\IEXPLORE.EX

enlever modifier

Enregistrer Quitter

[Ong11]
titre=Surfer sur Internet
commande=C:\Program Files\Internet Explorer\IEXPLORE.EXE

[Ong21]
titre=Taper un texte
commande=C:\Program Files\Microsoft Office\Office10\winword.exe

Sections **[Ongxn]** du fichier **.INI**

sert à définir chaque choix des menus des onglets.

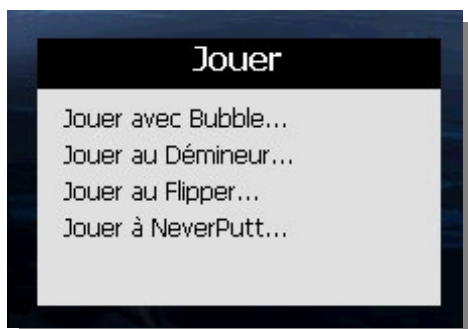
pour chacun des choix il faut une section différente numérotée : [Ongxn1] x étant le numéro d'onglet et n le numéro du choix.

- **Titre** (paramètre **titre=**)

donne le nom qui s'affiche dans le menu de l'onglet.

- **Programme (paramètre commande=)**

chemin et nom de l'application qui doit être lancée lorsque l'on clique sur le choix du menu de l'onglet.



```
[Ong31]
titre=Jouer avec Bubble
commande=C:\Program Files\Bubble\bubble.exe
```

```
[Ong32]
titre=Jouer au Démineur
commande=C:\windows\System32\winmine.exe
```

```
[Ong33]
titre=Jouer au Flipper
commande=C:\Program Files\Pinball\pinball.exe
```

```
[Ong34]
titre=Jouer à NeverPutt
commande=C:\Program Files\Neverputt\Neverputt.exe
```

Exemple

Paramétrage

1.6) Gestion de l'horloge

Vous pouvez afficher en permanence l'heure sur le (les) écran (s) de **PHWin**.
En appuyant sur **ALT H**, vous faites apparaître ou disparaître l'affichage de l'heure.



En cliquant sur l'heure, l'écran de paramétrage s'affiche.

The 'Horloge' window is shown with several callouts pointing to specific settings:

- Alignement :** A callout points to the 'Horizontal' dropdown menu, which is set to 'Droite'. A secondary menu is shown with options: Droite, Centré, Gauche, and Droite.
- Alignement :** A callout points to the 'Vertical' dropdown menu, which is set to 'Bas'. A secondary menu is shown with options: Bas, Centré, Haut, and Bas.
- Police :** A callout points to the 'Choisir' button next to the 'Bazooka' font name.
- Couleur :** A callout points to the 'Choisir' button next to a color swatch.

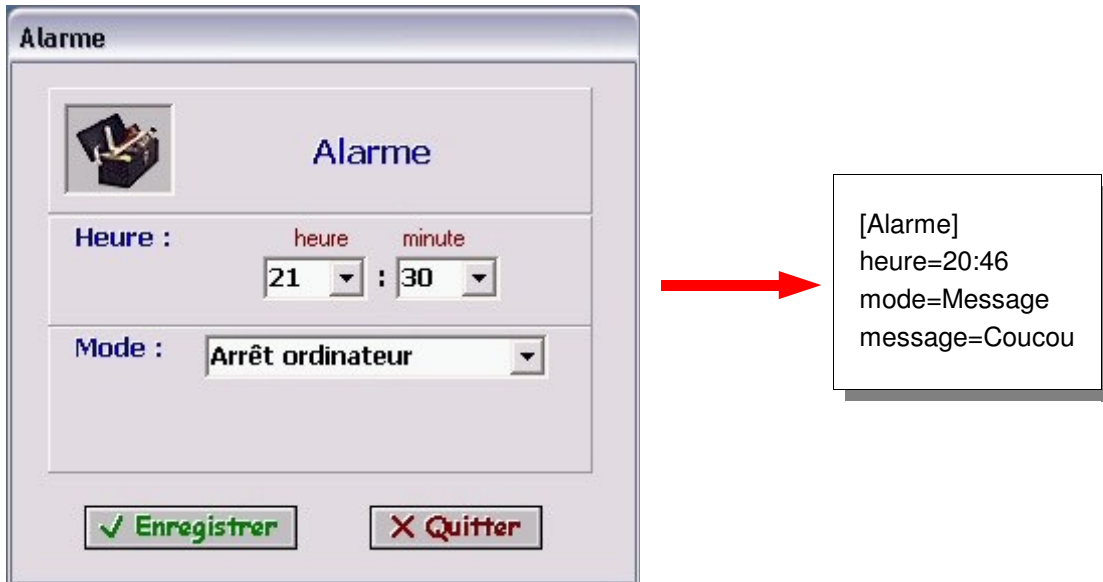
The 'Police' window is also shown, with a callout pointing to the 'Enregistrer' button. A text box next to it says: "puis enregistrer vos paramètres !".

Chisissez vos critères...

Paramétrage

1.7) Gestion de l'alarme

Vous pouvez programmer une alarme qui affichera un message ou arrêtera l'ordinateur. L'écran de saisie des paramètres s'affiche en tapant **ALT A**.



Sections **[Alarme]** du fichier **.INI**













- **Heure** (paramètre **heure=**)
heure de l'alarme.
- **Mode** (paramètre **mode=**)
type d'alarme retenu : Arrêt ordinateur, Message, Pas d'alarme.
- **Message** (paramètre **message=**)
texte du message.





Fonctions spéciales

2.1) Commandes spéciales

PHWin propose un ensemble de commandes "clavier" spéciales :

-   ferme le programme PHWin
-   ferme le programme PHWin et arrête l'ordinateur
-   ferme le programme PHWin et redémarre l'ordinateur
-   affiche le menu popup (voir pages 12)
-   affiche (ou efface) l'heure sur l'écran (voir page 17)
-   affiche la gestion de l'alarme

-   affiche l'écran "à propos"



Fonctions spéciales

2.2) Gestion de la sécurité

Section [**Securite**] du fichier **.INI**

sert à protéger l'accès aux fonctions spéciales de **PHWin** :

- ↪ menus popup
- ↪ gestion des paramètres

- **paramètre parametrage=**

Oui permet d'accéder aux fonctions de gestion des paramètres (fichier **.INI**),
Non pas de gestion des paramètres possible.

- **paramètre verrou=**

mot de passe permettant l'accès au menu popup.
L'absence de valeur signifie "pas de mot de passe".

```
[Securite]
Parametrage=Oui
Verrou=abcdef
```

Mise en oeuvre des sécurités Windows

L'ensemble des paramètres de fonctionnement de Windows sont définis dans un ensemble nommé "*base de registre*" et se gère à l'aide du programme **Regedit (Registry Editor)**.

Pour voir les paramètres de sécurité, ouvrir la base de registre avec le programme **Regedit** et se positionner sur la branche :

HKEY_CURRENT_USER\Software\Microsoft\Windows\CurrentVersion\Policies

puis sur la rubrique concernée de la base de registre et modifier les valeurs des informations à sécuriser (la valeur **1** signifie **Oui** et la valeur **0** signifie **Non**).

(ATTENTION ! Altérer la base de registre peut empêcher le fonctionnement de Windows !)

1) Pour modifier le comportement du menu **Démarrer** de **Windows** :

...\Explorer

ClearRecentDocsOnExit : Efface le contenu de Documents récents en quittant windows

NoAddPrinter : Empêche l'ajout d'imprimante

NoClose : Commande arrêter sans démarrer

NoDeletePrinter : Empêche la suppression d'imprimantes

NoDesktop : Masque tous les icônes du bureau

NoDrives : Masque tous les disques dans le poste de travail et l'explorateur

NoFind : Masque la commande Rechercher

NoInternetIcon : Masque l'icône internet (de Microsoft Internet Explorer) du panneau de configuration

NoNetHood : Masque l'icône voisinage réseau

DisableRegistryTools : Désactive Regedit.exe. Prévoir une porte de secours à l'aide d'un .reg (faite une sauvegarde de cette clé avant de faire la modification) que l'on importera depuis DOS pour réactiver Regedit.exe sous windows

NoRun : Masque la commande Exécuter

NoSaveSettings : Pas d'enregistrement des paramètres de bureau et icônes

NoSetFolders : Masque le dossier paramètres

NoSetTaskBar : Masque la commande Barre des tâches dans paramètres (IE4 ou win98 uniquement)

NoRecentDocsMenu : Masque le dossier Documents

NoRecentDocsHistory : Laisse le dossier Documents, mais ne le remplit pas

NoFavoritesMenu : Masque le dossier Favoris dans démarrer

NoLogoff : Masque la commande Déconnexion {utilisateur}

2) Pour modifier le comportement du **Panneau de configuration** de **Windows** :

...\System

NoDispCPL : Masque le panneau de configuration

NoDispBackgroundPage : Masque l'onglet arrière-plan dans affichage

NoDispScrSavpage : Masque l'onglet Ecran de veille dans affichage

NoDispAppearancePage : Masque l'onglet Apparence dans affichage

NoDispSettingsPage : Masque l'onglet configuration dans affichage

NoSecCPL : Masque le panneau de configuration Mot de passe

NoPwdPage : Masque l'onglet Modification mot de passe dans Mot de passe

NoAdminPage : Masque l'option Administration distante

NoProfilePage : Masque l'onglet Profils utilisateurs dans mot de passe

NoDevMgrPage : Masque l'onglet gestionnaire de périphérique dans système

NoConfigPage : Masque l'onglet Profils matériel dans système

NoFileSysPage : Masque le bouton Système de fichier dans système

NoVirtMemPage : Masque le bouton Mémoire virtuelle dans système

3) Pour modifier le comportement des Options **Réseau** de **Windows** :

...\Network

NoEntireNetwork : Pas de réseau global dans voisinage réseau

NoNetSetup : Masque le panneau de configuration réseau

NoNetSetupIDPage : Masque l'onglet identification réseau

NoNetSetupSecurityPage : Masque l'onglet contrôle d'accès dans réseau

NoFileSharingControl : Désactive le partage de fichiers

NoPrintSharing : Désactive le partage d'imprimantes

4) Pour modifier le comportement des options DOS de **Windows** :

...\WinOldApp

Disabled : Désactive les commandes DOS sous Windows

NoRealMode : Désactive le mode MS-DOS